

**МАОУ Средняя общеобразовательная школа № 19 г. Томска**

**Внеклассное мероприятие для детей с ОВЗ  
на тему: «Увлекательное путешествие:  
семь чудес Томской области»**

**Автор-составитель:  
Дымова Екатерина Ивановна,  
классный руководитель 10б класса**

**Томск – 2018**

## Общая информация

**Тип мероприятия:** повторение и актуализация полученных знаний; проектно-исследовательский урок; деятельностный метод обучения.

**Цель мероприятия:** воспитание чувства национальной гордости и любви к Родине, к родному краю.

### Задачи мероприятия:

**воспитательная** – привить любовь к “малой” родине – родному городу, краю;

**образовательная** – проверить и углубить знания учащихся о природе Томской области; составить карту-схему «Семь чудес Томской области».

**развивающая** – развивать навыки учащихся к самостоятельному изучению природы родного края, повысить интерес к исследовательской деятельности; развить навыки решения интерактивных викторин;

**профориентационная** - способствовать расширению представлений о мире профессий;

### Коррекционные задачи:

- активизировать мыслительную деятельность учащихся;
- способствовать развитию интереса учащихся к творческой деятельности;
- способствовать развитию памяти учащихся;
- развивать умение работать в команде.

### Планируемые результаты:

#### **Личностные:**

1. Знания о природе и достопримечательностях родного края.
2. Умение ориентироваться по карте.
3. Приобретения навыка презентации проекта.
4. Отработать навыки работать в команде.

#### **Метапредметные:**

##### **регулятивные УУД:**

В сфере регулятивных универсальных учебных действий учащиеся научатся:

1. адекватно воспринимать оценку своей работы окружающими;
2. рассуждать, выделять главное;
3. удерживать учебную задачу;
4. выделять проблемные аспекты деятельности;
5. умение сравнивать результат своей деятельности с заданным эталоном и видеть отличия от эталона.

##### **познавательные УУД:**

В сфере познавательных универсальных учебных действий учащиеся научатся:

1. развивать критическое мышление, в способности аргументировать свою

точку зрения по отношению к различным ситуациям;

2. Осознанному и произвольному построению речевого высказывания.

**коммуникативные УУД:**

В сфере коммуникативных универсальных учебных действий учащиеся научатся:

1. опыту совместной продуктивной деятельности;
2. доброжелательно и уважительно строить свое общение со сверстниками;
3. формировать собственное мнение и позицию;
4. учитывать в сотрудничестве позиции других людей, отличные от собственной;
5. задавать вопросы, необходимые для организации собственной деятельности и сотрудничества с партнером.

**Методы:**

- наглядный;
- практический (творческая работа);
- самостоятельная работа;
- объяснительно-иллюстративный;
- репродуктивный;
- поисковый;
- обобщающий;
- дедуктивный;
- коммуникативный.

**Оборудование:** карта Томской области, фотографии, карточки-задания, шаблоны для творческой работы, видеопрезентация.

## Ход мероприятия

*До начала занятия класс делится на три группы по 8 человек. Каждая команда садится на заранее подготовленное место. Перед началом занятия на столах у всех команд уже лежат карточки с заданиями.*

**Оргмомент, мотивация к деятельности (3 минуты):** показ видеоролика про Томскую область, Родину и т.д.

**Учитель:** Здравствуйте, ребята родители и гости. Сегодня нам с вами предстоит невероятное путешествие, в котором мы с вами увидим настоящие чудеса. Но для начала скажите мне, знаете ли вы про чудеса света?

**Дети:** Да!

**Учитель:** А сколько их? Вспомните из уроков истории и географии.

**Дети:** 7! (могут некоторые назвать).

**Учитель:** Отлично! А у нас в России есть свои чудеса? Природные достопримечательности?

**Дети:** Называют их. (Озеро Байкал, например, если дети не назовут, то учитель подсказывает и называет 2-3 примера.)

**Учитель:** Замечательно! Я вам скажу даже больше, и в нашей родной Томской области, есть свои чудеса! Знали ли вы, что в Томской области в 2013 году проходил интернет-конкурс «Семь чудес природы Томской области и другие достопримечательности природы»?

**Дети:** Отвечают да или нет, не важно.

**Учитель:** Около 3500 человек стали участниками конкурса. На голосование был представлен 31 объект природных и культурных достопримечательностей. Вот сегодня я вам предлагаю окунуться в мир этих чудес и узнать про наш родной край много нового и интересного. Мы отправимся в путешествие по нашей области в поисках этих чудес! Вам предстоит решить 7 заданий, чтобы отгадать 7 чудес Томской области и собрать карту путешественника! Вы готовы?

**Дети:** Да!

**Учитель:** Ну, тогда в добрый путь! Для начала вам надо выбрать в своих командах капитанов.

## Задание №1

**Учитель:** Перед вами задание. Я читаю вам описание, а вы в течении 1 минуты должны отгадать, что же это за чудо природы. Та команда, которое угадает первой получает кусочек карты.

**Первое чудо природы Томской области** - является научно-исследовательским центром Томского государственного университета, известным в России ботанико-интродукционным центром, располагающим богатейшими для северных регионов планеты растительными фондами. В нём созданы уникальные для северных широт планеты интродукционные фонды растений, которые насчитывают свыше 6000 видов, форм и сортов, в том числе: тропические и субтропические, декоративные древесные и кустарниковые, декоративные травянистые, лекарственные и плодово-ягодные, кормовые и овощные растения, редкие и исчезающие из флоры Томской области. Здесь выращивается 137 видов редких растений, из них 43 вида занесены в Красную Книгу Российской Федерации.

1	11	24	14	7	9
10	23	4	15	17	20
22	3	13	6	8	19
2	12	5	16	18	21

С	О	Д	Н	К	Й
Б	А	И	И	Е	И
С	Б	А	С	И	К
И	Т	Р	Ч	С	Й

**Сибирский ботанический сад.** (Подобрать к цифрам соответствующие им буквы)

**Учитель:** Ну, что же давайте проверим верно ли ответила команда. (показывается слайд). Молодцы! (выдаёт кусочек карты, результат записывается на доске)

**Учитель:** Сейчас приступаем ко второму заданию. Открываем конверт №2. (учитель зачитывает текст, а в это время ребята в течении 1 минуты угадывают).

**Задание:** Расшифруйте название Государственного памятника природы. Читайте только русские буквы.

GOVIZLĚWPUNHO FPWNPLSEZCHRANЯ FCQIYRCDTGEMSA  
PZOLNLITURO

### **Учитель зачитывает описания чудес света:**

**Второе чудо природы Томской области** – расположено в Каргасокском районе на юго-западе от с. Напас, в нижней левобережной части бассейна р. Тым. Территория памятника природы включает уникальную систему проточных озёр, представляющие собой остаточные водоемы Тымской ложбины древнего стока. Среди них одно из крупнейших озёр в Томской области, площадью 14 км<sup>2</sup>. Из озера вытекает река, которая впадает в р. Тым и связывает в единую гидрологическую систему целый комплекс крупных озёр. Река является уникальным с гидрологической точки зрения водотоком. При общем уклоне местности с востока на запад течение этой реки направлено с запада на восток. Таким образом, р. Польша вливается в р. Тым с противоположным по отношению к водоприемнику направлением течения. В своем нижнем течении р. Польша представляет собой уникальный луговой сор шириной до 8 км, в годы высокого половодья затапливающийся до середины лета. Угодье «Бассейн реки Польша» в настоящее время включено в перечень российских объектов для внесения в список водно-болотных угодий, охраняемых Рамсарской конвенцией о водно-болотных угодьях. (Ответ: Государственный памятник природы «Озерно-речная система «Польша»)

**Третье чудо природы Томской области** – это достопримечательность Томска, памятник природы, составная часть старинного университетского историко-архитектурного комплекса. Заложен в 1885 году при Томском университете ученым садовником П. Н. Крыловым. В роще произрастают как лиственные (берёзы, вяз, дуб, липа), так и хвойные деревья (ель, пихта, кедр, сосна), кустарники (черёмуха, калина). При закладке этого памятника природы ставилась цель, чтобы в любое время года в ней были цветущие растения. Здесь находится несколько памятников: памятник студентам и сотрудникам университета, погибшим во время Великой Отечественной войны, памятник Потанину, Памятник Крылову и Сергиевской. (Ответ: Университетская роща).

**Четвёртое чудо природы** - Томская область – один из самых заболоченных регионов России. На территории области находится более **1500** болот, площадью **9157** тыс.га (**30 %** области). Это Государственный природный заказник областного значения – это уникальное природное образование, крупнейший болотный массив мира, площадью более 5 млн. га (для сравнения: площадь Швейцарии – 4,1 млн.га), удовлетворяющий критериям Всемирного наследия ЮНЕСКО. Возникло Большое Васюганское болото около 10 тысяч лет назад и с тех пор постоянно увеличивается в год на 800 га (8 км<sup>2</sup>).

Заказник «Васюганский» находится в Бакчарском районе Томской области, на границе с Новосибирской областью и представляет собой репрезентативный участок болота, отражающий характерные черты структуры и разнообразия ландшафтной Васюганской болотной системы. Составляет 10% площади Большого Васюганского болота и 1,5% площади области. Отличается высоким уровнем сохранности территории, флора болота включает 242 вида растений, из них – 26 видов редких и исчезающих. Фауна болота включает 41 вид млекопитающих, 195 видов птиц, из которых в Красные книги разного уровня (международные, Российской Федерации, Томской области) внесены 22 вида. Площадь заказника составляет 509,045 тыс. га. (Ответ: Васюганские болота)

**Пятое чудо природы Томской области** – это памятник природы находится в Томском районе в 4 км от железнодорожной станции Басандайка. В Томской области известно несколько мест выходов на поверхность различных форм известковых пород. Этот памятник природы – одно из самых интересных случаев образования известкового туфа (травертина) и бернессита (водного окисла марганца). Чаши являются современными участками минералообразования и представляют собой необычной формы известковые чаши. Вода в них чистая голубоватая, без вкуса и запаха, не замерзает даже зимой, имеет постоянную температуру около + 5...+6 0С. В настоящее время на территории памятника известно семь чаш. Самая крупная – «Большая чаша», высотой около 1 метра. (Ответ: Таловские чаши).

Азбука Морзе									
А	• —	К	— • —	Ф	•• — •	1	• — — — —	.	•••••
Б	— •••	Л	• — ••	Х	••••	2	•• — — —	,	• — • — • —
В	• — —	М	— —	Ц	— • — •	3	••• — —	;	— • — • — •
Г	— — •	Н	— •	Ч	— — — •	4	•••• —	:	— — — •••
Д	— ••	О	— — —	Ш	— — — —	5	•••••	?	•• — — ••
Е	•	П	• — — •	Щ	— — — • —	6	— ••••	!	— — — •• —
Ж	••• —	Р	• — •	Ь, Ь	— •• —	7	— — — •••	-	— •••• —
З	— — — ••	С	•••	Ы	— • — —	8	— — — ••	«	• — •• — •
И	••	Т	—	Э	•• — ••	9	— — — — •	(	— • — — • —
Й	• — — —	У	•• —	Ю	•• — —	0	— — — — —	/	— •• — •
		Я	• — • —						

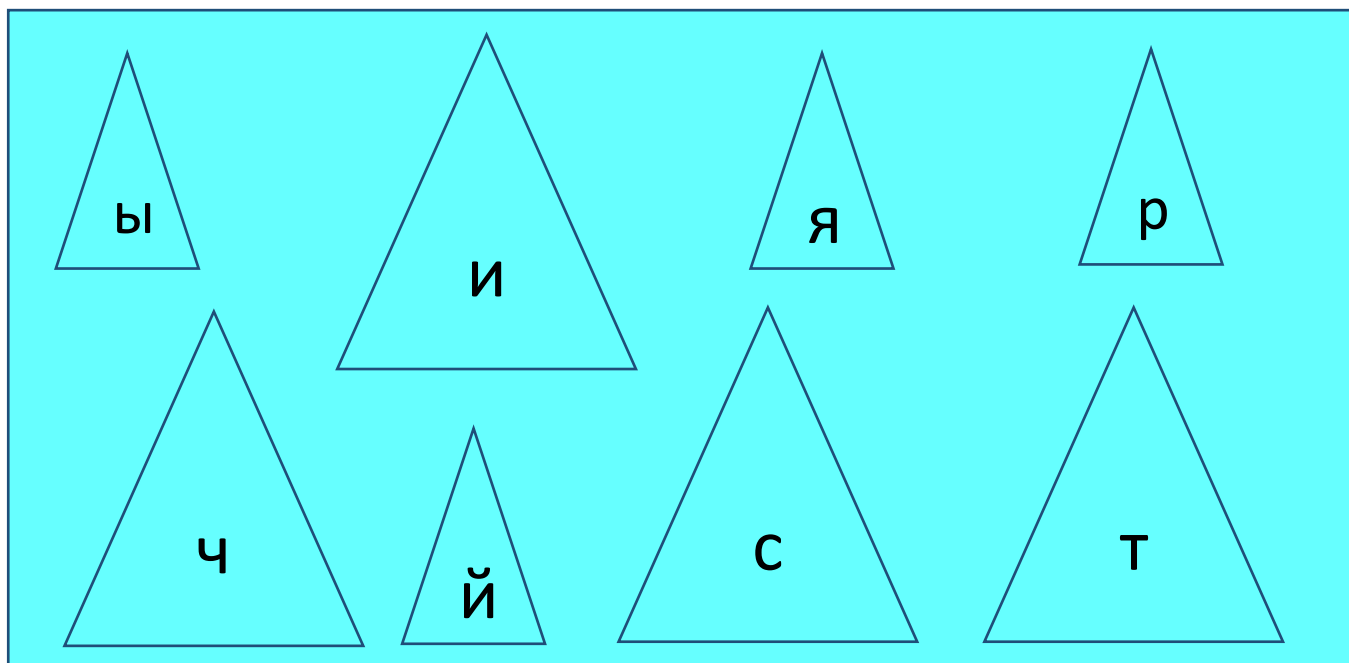
Впишите в клеточки буквы, соответствующие сигналам азбуки Морзе

—    • —    • — ••    — — —    • — —    •••    — • —    •• •

— — — •    • —    — — — —    ••

**Шестое чудо природы Томской области** - это гидротермальный источник, который находится на левом берегу Оби (300 м от берега) в 18 км к северу от села Парабель (в сторону Нарыма). В нём Сероводородные воды. На территории сегодня построены гостевые домики, купальня под открытым небом, кафе. До идеала, конечно, далеко, но в том, как говорят приезжие, и есть уникальность памятника природы – дикая экзотика. Небывалые ощущения испытывает человек, когда находится в горячей воде в 30-ти градусный мороз, глядит вверх на необыкновенно низкое и звёздное небо, а потом, по снегу, совсем не боясь заболеть, бежит до домика! Не это ли есть чудо?!



Ответ: Чистый яр

**Седьмое чудо природы Томской области** – это памятник природы находится в окрестностях д. Батурино Томского района, на правом берегу р. Тугояковки. Уникальность источника – травертиновые образования, которые выстилают ложе ручья и место выхода воды из склона холма, а также покрывают удивительно красивые, почти правильной формы прямоугольные ступени в нижней части ключа. В их состав входит бернессит – редкий для России минерал. Представляет собой водопад высотой 1,5 –2 м, вытекающий из грота на склоне холма и ниспадающий каскадом длиной около 40 м. Вода в источнике пресная, прозрачная, имеет привкус талого снега. Она насыщена известковыми солями, которые оседают на стеблях мха, повторяя их форму и внешний вид. У памятника природы сохранились редкие и исчезающие виды растений – пион поникший, венерин башмачок желтый, венерин башмачок крупноцветковый. (Ответ – Звёздный ключ).





**Учитель:** Вот и отгадали мы с вами 7 чудес Томской области, сейчас я попрошу капитанов собрать получившуюся карту путешественника из кусочков, полученных вами на заданиях.

*Дети собирают карту.*

**Учитель:** Сегодня мы с вами узнали о 7 чудесах нашего родного края. Но посмотрите на карту, что мы собрали. Какая она большая, на ней ведь гораздо больше красивых мест и достопримечательностей, ведь правда?

**Дети:** Да!

**Учитель:** Давайте тогда с вами вспомним и подумаем, какие еще прекрасные места нашего края стоит посетить туристам-путешественникам! Давайте с вами представим, что Вы — сотрудники бюро путешествий. Каждая команда сейчас за 30 сек. Должна придумать название своему бюро и написать его на вашей табличке. (раздает таблички) Время пошло.

**Учитель:** Теперь ваша задача — написать рекламные проспекты для различных групп — туристических и экскурсионных — по маршрутам нашей области, которые лежат у вас на столе в конвертах (Приложение №1)

1-я команда делает маршрут для иностранцев

2-я команда – для студентов или для семейных

3-я команда для пенсионеров.

На выполнение задания у вас 10 минут. Затем капитаны команд представляют нам рекламу своего маршрута. Помните, что свои маршруты вы разрабатываете

для определенной категории людей, учтите это при работе. Ну что ж вперед!  
Время пошло!

*Пока команды готовятся-показ ролика о Томске и Томской области.*

*Презентация команд (2 минуты на команду)*

**Рефлексия деятельности на мероприятии.** (2 минуты)+гора восхождения.

Вопросы для обратной связи:

1. Что больше всего запомнилось из достопримечательностей?
2. Какие места вы хотели бы посетить сами?
3. Как вам специальность менеджер по туризму? А знаете ли вы где в Томске можно выучиться на такую профессию? (Томский индустриальный техникум – специальность внутренний и въездной туризм. Экскурсионное дело).
- 4.

**Заключение:** – Наше путешествие подошло к концу.

Россия, Родина, малая родина. Такие до боли родные слова.

Жизнь разбрасывает людей во многие уголки Земли.

Но где-бы мы ни были, ваш родной край всегда будет для вас тем светлым огоньком, который будет своим ярким светом звать вас домой.

Всегда гордись своей малой Родиной, без стыда произноси название места, где ты родился, жил и учился. И тогда, ты сможешь считать себя настоящим гражданином своей страны!



**Озеро Кирек** — красивейшее озеро Томского края, расположено в Томском районе в 50 километрах от г. Томска с юго-западной стороны деревни Кирек. В Киреке водятся линь, чебак, щука, окунь. Озеро Кирек изобилует белыми лилиями и желтыми кубышками. Озеро славится чистой теплой водой и 7-метровым слоем сапропелевого целебного ила и лечебных грязей. На берегу озера сейчас действуют грязелечебница местного значения. По одной из местных легенд именно в этом озере томский миллионер Кухтерин во время революции утопил свои бриллианты. Местные жители некоторое время поднимали из озера фарфоровую посуду с царскими орлами.



**Озеро Песчаное** - памятник природы расположен в границах Томского района и г. Томска (окрестности пос. Тимирязево Кировского района). Памятник уникален необычностью форм рельефа, который образовался во время ледникового периода и представлен подковообразными песчаными дюнами, дюнными цепями, закрепленными растительностью. Возраст озера насчитывает несколько тысяч лет, что подтверждается залежами торфа в окружающих его болотах.



**Аникин камень** - памятник природы расположен в 8 км выше с. Ярское Томского района. Памятник природы представляет собой коренные выходы осадочных и интрузивных пород палеозойского фундамента. Уникален памятник встречающимися в прослойках сланцев окаменелостями, которые говорят о нижнекаменноугольном возрасте сланцев. У самой воды мыс переходит в большую каменную площадку, выдающуюся в реку. Этот выступ и получил название «Аникин камень». Длина этой плиты примерно 80 м, высота над уровнем р. Томи до 10 м. В окрестностях памятника ежегодно проводятся археологические раскопки. Найденные в раскопах фрагменты керамики, камни со сколами и т.п. датируются поздним бронзовым веком.



**Синий утёс** - памятник природы расположен вблизи с. Коларово Томского района, на правом берегу р. Томи. Имеет уникальную сохранность различных минералов и окаменелостей, ископаемых органических остатков. В окрестностях памятника растут цветы, занесенные в Красную книгу Томской области и Российской Федерации, – кандык сибирский, очиток желтый, ковыль перистый. Уникален памятник тем, что дает представление об истории развития Земли и о «морском» периоде на территории Западно-Сибирской низменности.



**Чигарский Яр** - находится в окрестностях д. Чигара (85 км от Чажемтовского кольца), с яра открывается чудесный вид на реку Чигас. Рядом находится кедрач, растут ели и сосны.



**Озеро Мирное** находится в Парабельском районе между реками Чузик и Чижалка. Площадь 18,3 кв.км, длина 6 км, глубина 2-4 м.



**Голубые скалы**-располагается на правом берегу р. Томи вблизи поселка Аникино. Скалы состоят из четырёх смежных отвесных образований выхода породы глинистого сланца, на крутом склоне берега реки. Порода обнажения образована спрессованным илом, когда-то осевшем на дно древнего моря, покрывавшего Западно-Сибирскую низменность.



**Усадьба Лампсакова** - культурно-туристический центр в селе Ново-Кусково (Асиновский район Томской области). Сегодня усадьба Лампсакова состоит из шести домиков, готовых принять туристов. В здании, где раньше проживал сам Лампсаков, разместились мемориальная экспозиция, которая рассказывает о работе и быте земского врача и событиях Гражданской войны. Также в комплекс усадьбы входит первый в Томской области Музей бересты, открывшийся нынешней осенью.

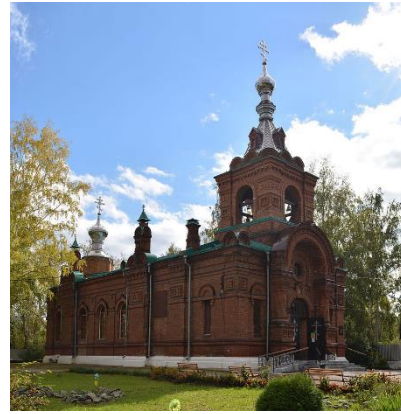
Кроме экскурсий по дому Лампсакова в усадьбе проходят мастер-классы по декоративно-прикладному искусству. Здесь можно отметить традиционные народные праздники – Масленицу, Покров или просто отдохнуть на природе – погулять по лесу, покататься на лошадях. А еще пожить в гостевом доме, построенном более ста лет назад.



**Самый большой муравейник** в Заварзинской лесной даче, в лесом урочище на восточной окраине города Томска. 250 см в высоту, 510 см в диаметре. Произведенные измерения позволили утверждать, что это самый большой в России и один из самых больших в мире муравейников. От томского отделения Русского географического общества подана заявка на включение в книгу рекордов России и Гинесса.



**Государственный природный заказник областного значения «Кеть-Касский» с памятником истории «Обь-Енисейский канал»** находится в Верхнекетском районе Томской области, на границе с Красноярским краем. Заказник Кеть-Касский сохраняет черты коренной сибирской тайги – сосновые боры, вековые кедрачи в сочетании с обширными, характерными для Западной Сибири, болотными ландшафтами. Озера являются местом отдыха перелётных птиц, в том числе занесенных в Красную Книгу Российской Федерации и Томской области: орлан-белохвост, черный аист, скопа. Охраняются ценные виды охотничьих животных: лось, медведь, глухарь, лисица, северный олень, рысь, соболь, россомаха, а также большое количество водоплавающих птиц. Заказник вызывает особый исторический интерес, так как на его территории находится часть Обь-Енисейского канала, соединяющего р. Кеть (приток р. Оби) и р. Касс (приток р. Енисей). Канал построен в конце 19 века и является памятником истории. Сейчас канал используется как место для экстремального туризма.



**Церковь Петра и Павла** находится в микрорайоннее "Спичфабрики Сибирь". Своему появлению церковь обязана купцам династии Кухтериных. 5 мая 1907 года Алексей Евграфович Кухтерин обратился в Томскую Духовную консисторию с прошением выстроить при рабочем поселке спичечной фабрики "Заря", принадлежащей торговому дому "Е.Н. Кухтерин и сыновья", однопрядельную каменную церковь на 700 молящихся. В то время спичечная фабрика располагалась в 5-ти верстах от Томска на территории Семилужской волости. Разрешение на постройку было быстро одобрено и уже 14 мая состоялось освящение места закладки церкви. Церковь строилась по проекту архитектора К.К. Лыгина. Благодаря хорошему финансированию, строительные и отделочные работы были завершены к 8 августа 1908 года. 31 августа 1908 года церковь святых апостолов Петра и Павла освятил Архиепископ Макарий (Невский).



**Территория рекреационного назначения «Петропавловская» в районе д. Нагорный Иштан**

Территория в районе д. Нагорный Иштан знаменита кедром и деревянной церковью (1872 г.) апостолов Петра и Павла - памятник федерального значения. Церковь известна тем, что это одна из немногих сохранившихся деревянных церквей, построенных в классическом стиле, а также храм стал невольной частью декораций для кинопоэмы Андрея Кончаловского «Сибиряда».

Имеет особое природоохранное, научное, культурное, эстетическое и рекреационное значение. На данной территории встречаются редкие и исчезающие виды растений, внесённые в Красную книгу РФ и Томской области, среди которых венерин башмачок крупноцветковый, ятрышник шлемовидный, кандык сибирский и т.д.



**Парк «Околица» - первый за Уралом сельский парк, который располагается в 17 километрах от Томска в селе Зоркальцево. Территория его составляет около 16 гектаров и представляет собой настоящий музей под открытым небом, где история родного края объединяется с удивительными работами мастеров-плотников со всей страны, участников Международного конкурса "Праздник Топора".**



**Дом с Драконами**, по адресу ул. Красноармейская 68, один из самых узнаваемых в городе. Виной тому - семь существ из скандинавского эпоса, поселившиеся на его крыше ровно век назад. Дом построен в 1914 году для учителя Б.А. Быстржицкого по проекту В.Ф. Оржешко. Благодаря ему здание получило такой необычный контур, башню с остроконечным шатром и оригинальные декоративные коньки на крышу в виде сказочных драконов.



**Дом с жар-птицами**- Ансамбль домов купца Л.Д. Желябо (1895-1903). Памятник архитектуры федерального значения. Построили его в 1903 году по проекту П.Ф. Фёдоровского, на тот момент исполнявшего должность городского архитектора Томска. Существует версия, что это был свадебный подарок для его дочери.



**Дом с шатром** - Российско-немецкий дом — это дом дружбы двух народов. В прошлом принадлежавший купцу Георгию Голованову, построен в 1904 году. Множество резных наличников сочетается со строгим геометрическим оформлением пилястр, а крыша — настоящее произведение искусства с маленькими шпилями и окошками в шатре.



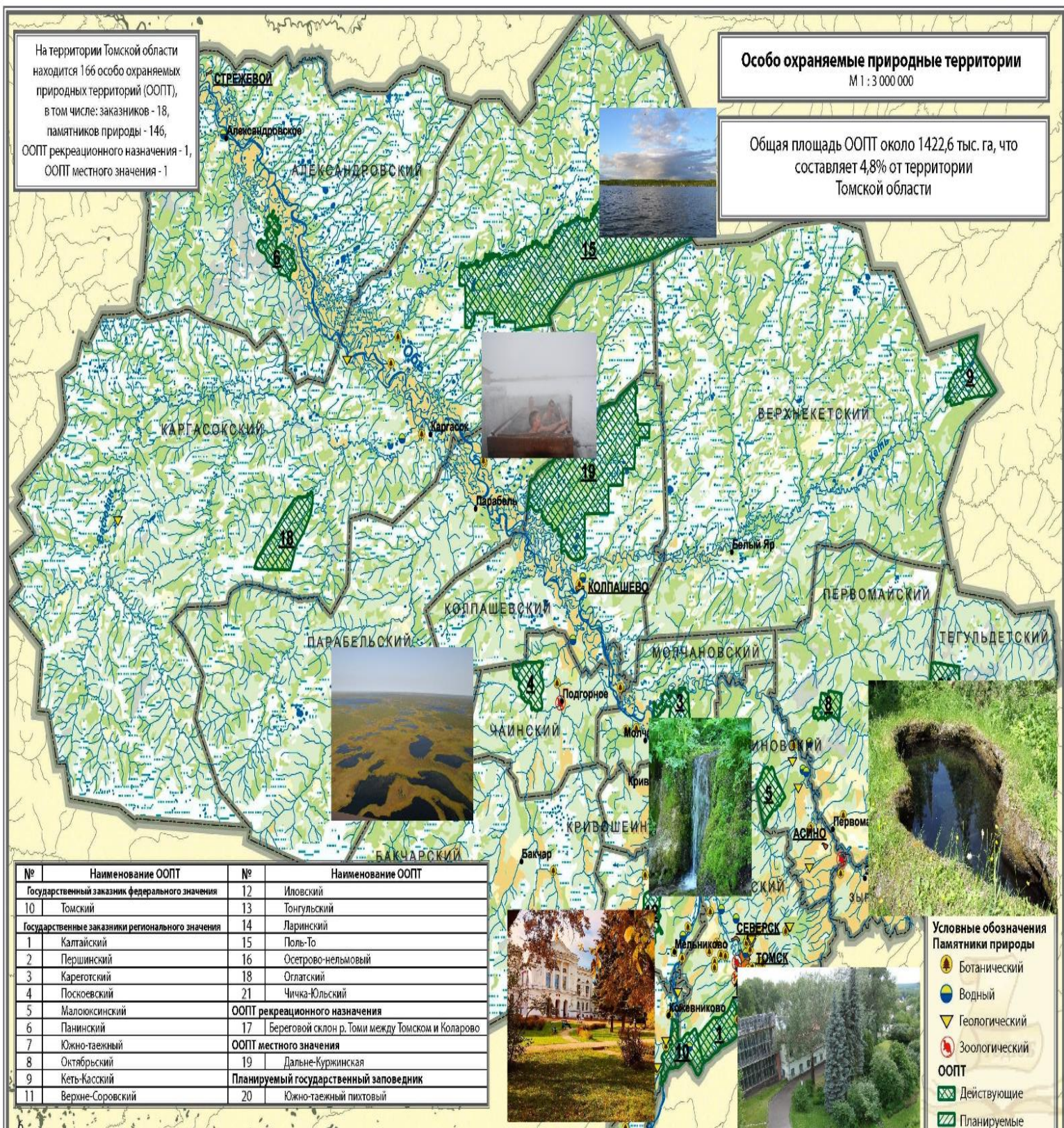
**Село Могочино** в Томской области стоит на правом берегу реки Обь, знаменитое на всю Россию женским монастырём. Чтобы добраться сюда, необходимо сначала доехать до села Нарга (221 км от Томска), затем сесть на паром и переправиться на другой берег реки Обь. Целью его возведения стало очищение древних языческих мест. В Могочино съезжаются люди со всей страны, монастырь ежегодно собирает сотни паломников.



**Воскресенская гора** - обрывистый холм в Томске к северо-востоку от места впадения Ушайки в Томь. Историческое место основания Томска. Своё название получил от первой срубленной здесь в 1622 году основателями Томска церкви во имя Воскресения Христова. На южном мысу горы в 1604 году был поставлен Томский острог.



**Лагерный сад** -настоящий памятник природы в черте современного города. Находится он на правом берегу реки Томь и занимает 40 гектаров земли. Своё название за то, что в 18-19 вв. здесь размещались лагерь Томского пехотного полка. В древности на месте нынешнего сада располагалось древнее городище. Во время раскопок были обнаружены могильники и останки мамонта.



<https://hdd.tomsk.ru/desk/kewhkrka>

<https://hdd.tomsk.ru/video/zvjhmdl1b>